

Informe

Control arqueològic del carrer Assaonadors 42

(Codi MHCB 106/06)

(Barcelona, Barcelonès)

Del 14 al 22 de juliol de 2006



Jacob Casquete Rodríguez

C/ Vallmanya nº 24
08461 - Sant Esteve de Palautordera
Tel/fax: 93 848 31 95
c.e. estrats@estratsgpc.com
www.estratsgpc.com



Gestió del Patrimoni Cultural, S.L.

Arqueòleg director
Jacob Casquete Rodríguez

A Sant Esteve de Palautordera, 20 octubre 2006

Índex

| | |
|--|---------|
| Fitxa tècnica | pàg. 04 |
| Motius de la intervenció | pàg. 06 |
| Localització | pàg. 07 |
| Marc geogràfic i geològic | pàg. 08 |
| Síntesi històrica i antecedents arqueològics | pàg. 13 |
| Metodologia | pàg. 17 |
| Desenvolupament dels treballs arqueològics | pàg. 18 |
| Conclusions i interpretació | pàg. 20 |
| Afectació del jaciment | pàg. 21 |
| Bibliografia | pàg. 22 |

Annexos

| | |
|-----------------------------------|---------|
| Annex 1. Documentació fotogràfica | pàg. 24 |
| Annex 2. Planimetries | pàg. 39 |

Fitxa tècnica

| | |
|-----------------------------|--|
| Nom de la intervenció: | Carrer Assaonadors 42 |
| Municipi: | Barcelona |
| Comarca: | Barcelonès |
| Coordenades UTM: | 431686,4582185 |
| Alçada: | 4,2 m snm |
| Tipus de jaciment: | Urbà |
| Tipus d'intervenció: | Preventiva |
| Tipus d'activitat: | Control |
| Resultat de la intervenció: | Documentació de part d'una claveguera |
| Cronologia: | Segles XIV-XIX |
| Dates de la intervenció: | Del 14 al 22 de juliol de 2006 |
| Arqueòleg director: | Jacob Casquete Rodríguez |
| Dibuix de camp: | Víctor Heredia Ortega i Jacob Casquete Rodríguez |
| Infografia: | Adriana Vilardell Fernández |
| Propietari de la finca: | Ajuntament de Barcelona |
| Règim jurídic de la finca: | Públic |

| | |
|--------------------------------------|--|
| Promoció i finançament: | Museu d'Història de la Ciutat de Barcelona, Foment Ciutat Vella S.A |
| Número d'expedient: | 437 K121 NB |
| Superfície total del solar/jaciment: | 13 m ² |
| Superfície afectada: | 9 m ² |
| Protecció existent: | Zona d'Interés arqueològic i alt valor històric (Pla especial de protecció arquitectònic històric dintre de la zona de Ciutat Vella, Octubre 2000) |

Motius de la intervenció

Aquesta intervenció arqueològica ve motivada pel "*Projecte executiu de remodelació del carrer de la Princesa - plaça de la Puntual, del Districte de Ciutat Vella, de Barcelona*" promogut per Foment de Ciutat Vella, S.A.

Aquest projecte respon a la instal·lació del sistema de *Recollida Pneumàtica de Residus Sòlids Urbans* que s'està duent a terme en varis districtes de la ciutat de Barcelona.

Degut a que la zona afectada en aquest cas, es troba identificada com a *Zona d'Interès Arqueològic* i d'alt valor històric, doncs respon a un dels primers nuclis habitats de la Barcelona medieval, s'ha cregut oportú des del Museu d'Història de la Ciutat: Institut de Cultura, que es porti a terme el seguiment del rebaix del subsòl i si s'escau l'excavació de la zona afectada per l'obra. Aquest posicionament correspon amb l'aplicació dels preceptes marcats per la Llei de Patrimoni i el Decret 78/2002.

Les tasques de la obra impliquen l'aixecament del ferm del carrer i l'obertura d'una rasa d'entre 60 i 80 cm. d'amplada i entre 2,50 i 3 m. de fondària, excepte en el tram del carrer Assaonadors (veure Annex 2, plànol 1, tram entre les cales 5 i 6) on es baixarà fins a 4 metres per minar la claveguera que té un traçat transversal a la rasa.

Les tasques d'arqueologia implícites en l'obra s'han dut a terme per l'arqueòleg Jacob Casquete Rodríguez de l'empresa d'arqueologia Estrats.S.L.

Localització

Terme Municipal: Barcelona

Comarca: Barcelonès

Context: Zona urbana

Coordenades UTM: 431686,4582185

Alçada: 4,2 m snm

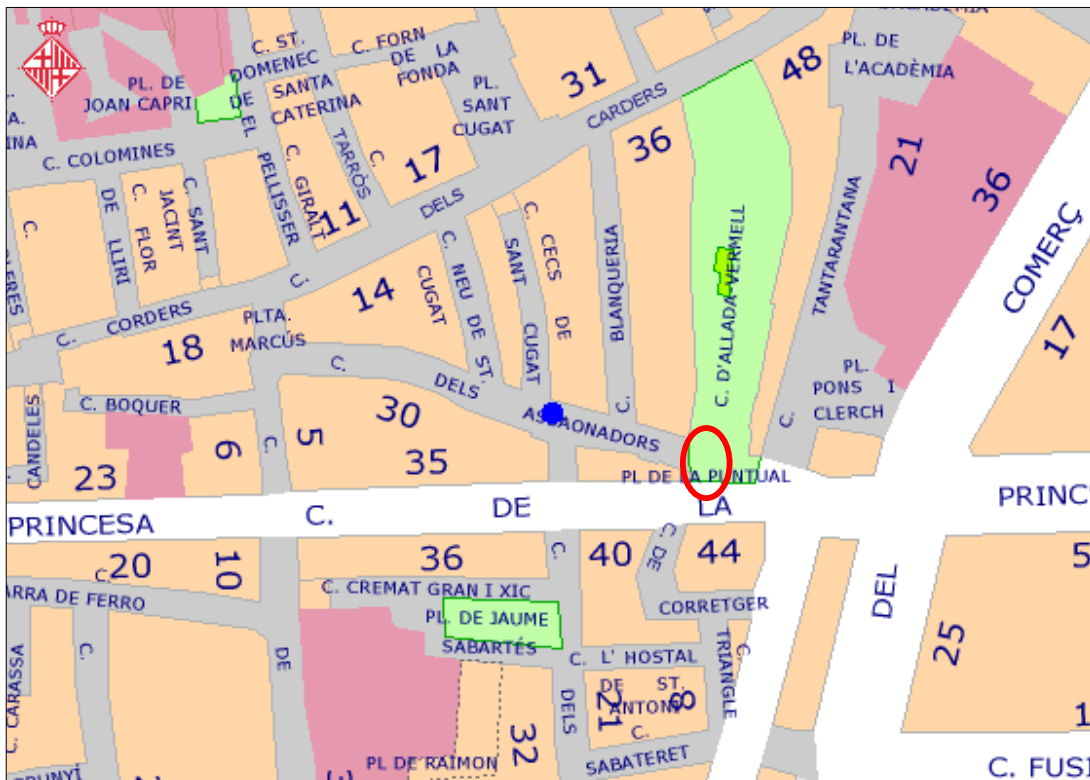


Fig. 1. Plànol de situació. Trama urbana. Bcn.es, E: 1/ 50000 (de l'original).

Marc geogràfic i geològic

La comarca del Barcelonès, comprèn el territori estès entre la Mediterrània i la Serralada Litoral, en el tram conegut com a Collserola i delimitat pels rius Llobregat i Besòs. Des del punt de vista morfològic, doncs, s'aprecien dues grans unitats, Collserola i el Pla.

A la Serra de Collserola hi trobem una formació de *horst* composta per materials granítics i esquistosos, limitat al nord pel Vallès (Sector central de la Depressió Pre-litoral), a l'est amb el Turó de Roquetes (Besòs), al sud el Turó de Valldaura i a l'oest pel Llobregat.

En quant al Pla, es troba obert a mar i limitat per la Serralada Litoral (composta de llicorelles silurianes assentades en un basament granític) i a migjorn per la falla que segueix ran de mar des de Garraf i turó de Montjuïc fins al Turó de Montgat, més enllà del Besòs.

La falla, originada al moment de la fractura del Massís catalano-balear, dibuixà el que a grans trets, havia de ser la costa catalana. Per això, el pla inclinat del peu de Collserola és de basament paleozoic i d'estructura tabular, havent estat afectat per tots els moviments orogènics alpins.

En el miocè i el pliocè, damunt del sòcol paleozoic, sedimentaren dipòsits marins del qual son testimonis una sèrie de petits i suaus turons (dels Ollers, del Tàber, de les Falsies, de la Bota). La falla es fa visible al Pla ja que si des de Collserola els dipòsits baixen d'una manera continuada, suau i regular, al punt de contacte entre Ciutat Vella i l'Eixample, es produeix una ruptura amb la presència d'un salt o esglaó d'uns 20 metres, clarament visible en la morfologia urbana (les baixades

de Jonqueres, de la Via Laietana, els carrers d'Estruch, de les Moles o de Jovellanos). Salt aquest que fou aprofitat per la defensa de la ciutat situant-hi les muralles o a nivell econòmic, explotat amb la ubicació de diversos molins a la zona coneguda com de les moles (actual carrer de les Moles).

De l'esglaió cap a mar ja no hi ha sòcol de llicorella ni de granit, sinó que ens trobem un mantell al·luvial format per les aportacions de les rieres, dels torrents, dels deltes dels rius veïns i del corrent litoral.

En aquest sector del pla es formaren maresmes i estanyols, però com que la costa ha anat avançant, molts d'aquest ja no existeixen en l'actualitat tot i que molts d'ells han continuat vius en els topònims de la ciutat (Banyols a la marina de Provençals, la Llavineria a Portal Nou, la Llacuna i la Llanera al Llobregat o l'estany del Cagalell al Port).

Referent al terme municipal de Barcelona, que és el que ens ocupa en aquest cas, arriba a una extensió de 1.754.900 Ha i s'estén a la costa mediterrània en una plana de 5 Km d'amplada limitada al nord-oest per la Serra de Collserola (que culmina a 512 metres amb el Tibidabo), entre els sectors deltaics del Llobregat i el Besòs.

La seva funció de capital sempre ha estat afavorida per la situació geogràfica d'aquesta plana, on conflueixen els dos grans eixos de comunicació que travessen en direcció N-S la Catalunya Central (el Llobregat i l'eix Besòs – Congost – Ter).

Com hem esmentat abans, ens trobem davant d'un territori format a causa de l'acumulació de sediments provinents de les rieres, torrents i deltes dels rius propers a la ciutat així com de sediments marins (és reconegut que en els darrers

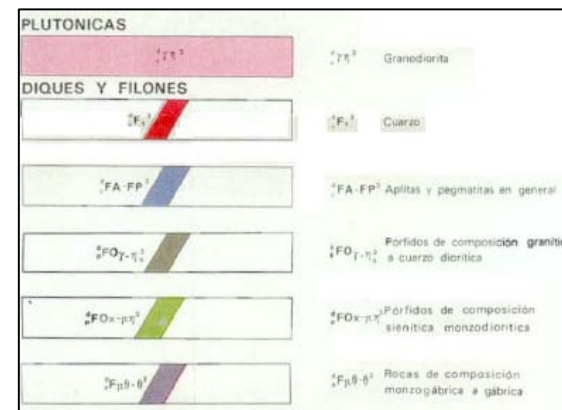
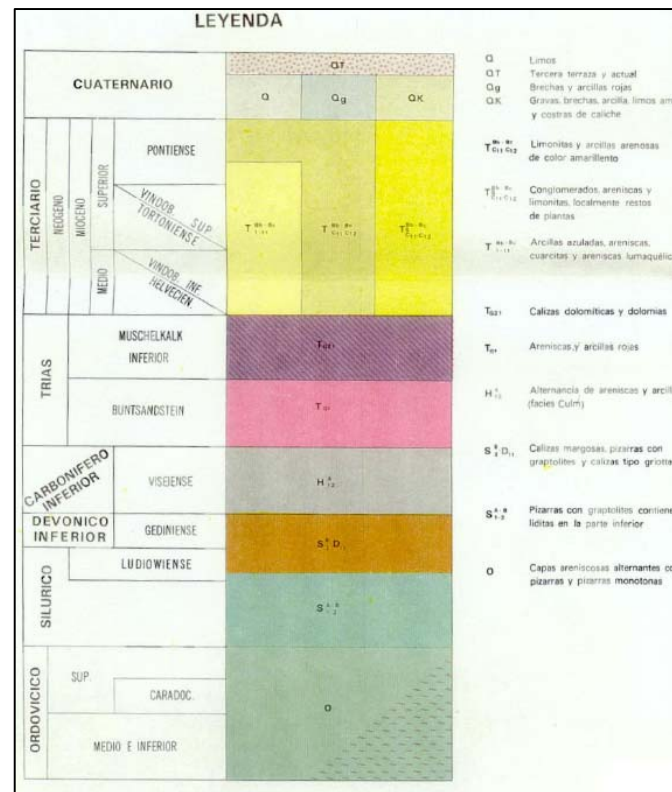
segles, Barcelona ha guanyat terreny al mar).

En aquesta plana completament urbanitzada destaquen varies zones clarament diferenciades, el nucli antic que correspon a la primitiva ciutat romana damunt del Mont Tàber (15 m snm) proper al mar. El nucli de Montjuïc al S, que s'aixeca suaument al pla i que cau bruscament sobre el mar fent-se inexpugnable el seu accés des d'aquesta posició, i els ravals més pròxims que s'originaren entorn aquests nuclis.

Per altra banda, tenim tota una sèrie de nuclis poblacionals que, emergits fora muralles acabaran essent absorbits per la ciutat en una de les seves dues importants crescudes (amb la construcció de les muralles del segle XIII o durant l'expansió del segle XIX. amb la creació de l'Eixample) (CARRERAS CANDI, 1982).



Fig. 2: Mapa Geològic de Barcelona. I.G.M.E. (1928). Escala 1:500.000 (de l'original)



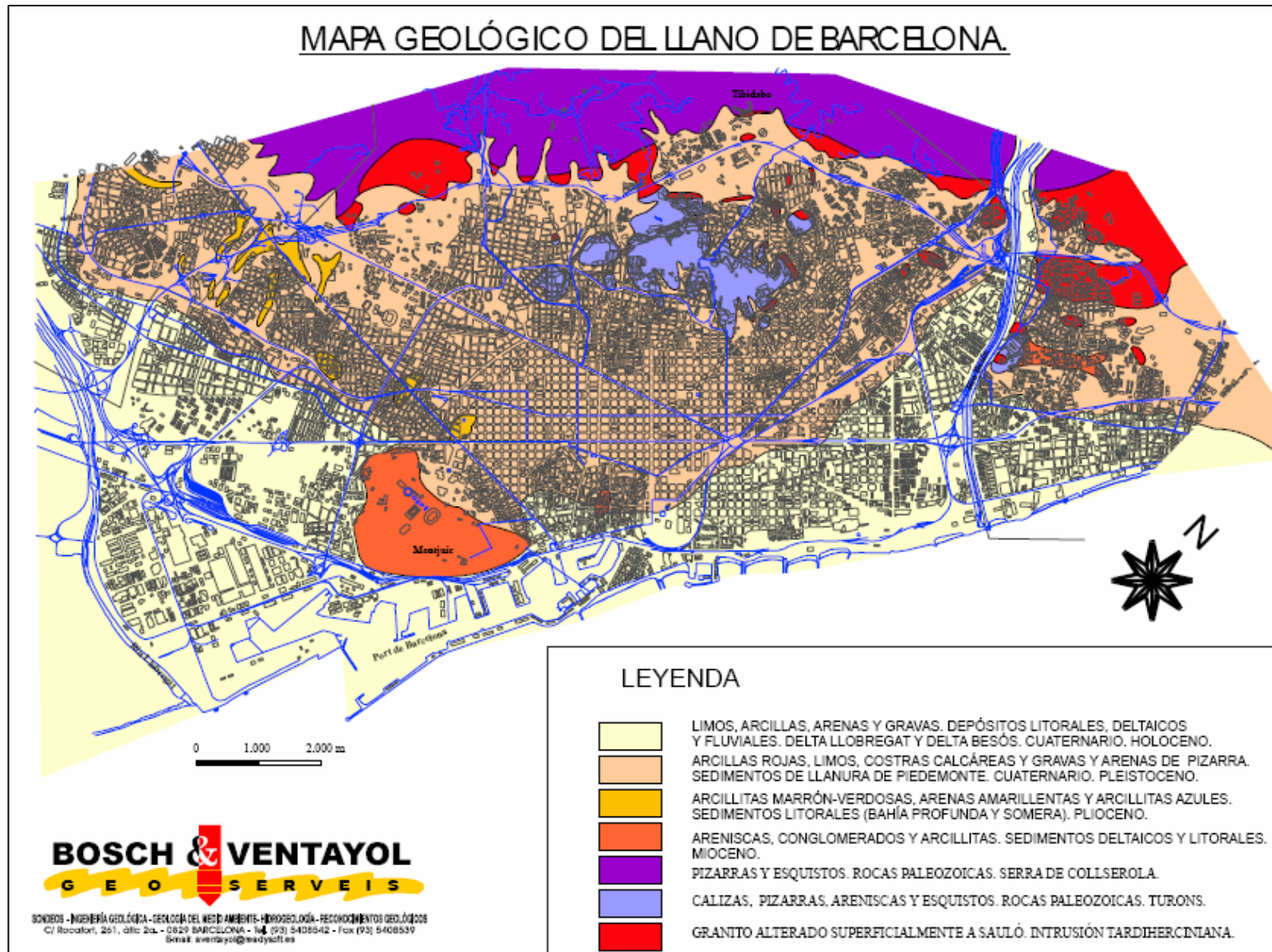


Fig. 3: http://www.boschiventayol.com/pdf/EL_CONTEXTO_GEOT_CNICO_DE_L.pdf

Síntesi històrica i antecedents arqueològics

Hem esmentat en l'apartat anterior que la present intervenció es pot situar geogràficament dins del barri de la Ribera, aquest actualment, es troba comprés entre el carrer de la Princesa i la mar, entre el parc de la Ciutadella i els barris de Palau, Sant Just i la Mercè de la ciutat antiga

En origen es troba molt lligat amb el barri de Sant Pere, amb el que es busca un nexa d'unió en el traçat del carrer de Montcada. Aquest bloc que sovint es pot veure sota el mateix nom de La Ribera queda desmantellat amb la creació, a inicis del segle XIX, del carrer de la Princesa.

Hi ha varis elements que vertebraven el barri essent el primer la mateixa església de Santa Maria del Mar o de les Arenes al voltant de la qual i aprofitant el desaparegut Pla d'en Llull es forma la Vilanova del Mar. En aquest sector de la ciutat s'hi agrupaven els macips de ribera, els bastaixos així com qualsevol element vinculat amb els treballs de mar.

El segon element vertebrador és el carrer de Montcada, urbanitzat a partir del S. XII, i que aportarà una ocupació del barri per part de les classes més riques vinculades al comerç de la ciutat.

De forma més detallada i cenyint-nos als carrers que ens ocupen en el present informe, ens hem de situar dins del districte de Ciutat Vella, a cavall entre els barris de Sant Pere i de Santa Caterina i el de la Ribera.

Tant el carrer de la Princesa com la Plaça de la Puntual són elements moderns sobreposats a l'antiga trama de carrers que ocuparen la zona nord-est de la ciutat medieval.

El primer, va des de la Plaça de l'Àngel fins al Passeig de la Indústria i fou projectat per establir una comunicació directa des de la Rambla, pel carrer de Ferran, amb la Ciutadella. Les obres d'obertura s'iniciaren el novembre del 1853 i ajudà a l'eixample de la Plaça de l'Àngel i a donar una entrada més àgil al carrer de l'Argenteria.

Respecte a la Plaça de la Puntual, la seva creació respon a una reforma moderna (1992) dels carrers d'Allada i Vermell, i el seu nom presenta un clar referent a la obra de Santiago Rossinyol, l'Auca del Senyor Esteva, presentant una escultura de l'autor.

Tot i la modernitat dels trams afectats per l'obra cal tenir present alhora de desenvolupar els treballs arqueològics el fet que aquests es troben traçats sobre un teixit urbà que comença a aparèixer entre els segles XI i XII i que acabarà essent una de les zones més populars de la ciutat medieval i moderna.

Del carrer d'Allada podem dir que és el que va des de Carders fins a Assaonadors, i és un carrer bastant antic del que es troben referències en documents datats al segle XV.

Pel que fa al carrer Vermell, segueix la mateixa orientació que el d'Allada, i també comunica Carders amb Assaonadors. Antigament era conegut com a carrer de la Rovira interpretat com del fanguissar roig o rogenic. Serà al segle XV que adoptarà el nom de Vermell. El seu nom es relaciona tant amb el color de la terra sobre el que es trobava construït, recordem que en aquesta zona les argiles vermelles naturals afloren a molt poca profunditat, com amb la feina de tenyit de teixits (ALMERICH, L.,1949).

Antecedents arqueològics

Respecte als antecedents arqueològics, podem dir que les intervencions arqueològiques dutes a terme al carrer de la Princesa i voltants, no són gaires en número encara que els resultats ens assenyalen l'entitat que té aquest sector en quant a restes conservades.

La actuació arqueològica més propera a la zona que ens afecta en la present memòria, correspon a l'excavació duta a terme als carrers del Rec, de la Princesa, Placeta de la Puntual i Allada - Vermell. Aquesta intervenció es divideix en dos sectors, el primer respon al carrer del Rec on s'han pogut

documentar estructures d'habitació datades des de finals del segle XIII a principis del segle XIV, que es veuen alterades entre els segles XV i XVI.

Entorn al segle XVII, tot i mantenir la línia de parcel·lari, es detecten reformes a l'interior dels edificis compartimentant els espais interns més grans.

Part del traçat del carrer del Rec es va veure afectat per la destrucció del barri de la Ribera del 1716 relacionat amb la Guerra de Successió.

Un segon sector, més proper a la nostra intervenció, és el de la Plaça de la Puntual / Allada - Vermell.

Aquí la seqüència arqueològica és més simple detectant-se les argiles naturals a cota zero snm, amb estructures d'habitació datades entre finals del segle XIII i inicis del XIV, sense que aquesta part del barri de la Ribera es veies afectada per la construcció de la Ciutadella.

El que es documenta és un procés arquitectònic d'agregació, reconstrucció i divisions entre finques sempre sobre la base dels edificis ja existents que perduren fins a l'actualitat. (HINOJO, E. 2002).

La segona intervenció duta a terme al carrer Princesa, és la situada a l'antiga Parròquia de Sant Cugat del Rec.

En aquest cas, es van poder documentar des de nivells d'ocupació romana (*signinum*, forn de producció ceràmica), passant per nivells tardoromans fins arribar a l'ocupació medieval, datada entre els segles XII i XIII. Aquesta ocupació en forma d'entramat urbà perdurarà fins a la construcció entorn als anys 1940 de la Parròquia de Sant Cugat del Rec.

La resta d'intervencions dutes a terme a les zones pròximes al carrer de la Princesa responen a seguiments relacionats amb la instal·lació de serveis que no han donat cap resultat a nivell arqueològic.

D'altra banda, tot i no tenir relació directa amb la intervenció que ens afecta en aquest moment, cal tenir present les actuacions arqueològiques dutes a terme al parc de la Ciutadella que han deixat al descobert part de les estructures de

l'antic fort militar, així com la intervenció del subsòl del Mercat del Born, que ha deixat al descobert les restes de part de la xarxa viària i edificacions del barri de la Ribera. La destrucció metòdica del barri ha permès recuperar informació a nivell arquitectònic i històric important per a l'estudi de la dinàmica urbanística del barri.

Metodologia

Els treballs arqueològics duts a terme al carrer de la Princesa i la Plaça de la Puntual, consisteixen en el control dels rebaixos i excavació de les zones afectades per les obres de construcció del sistema de *Recollida Pneumàtica de Residus Sòlids Urbans* de la zona.

El rebaix del subsòl s'ha fet emprant una màquina excavadora mixta i el suport de peons que han fet el rebaix manual en els llocs on ha estat necessari.

La documentació i registre tant dels nivells arqueològics com de les estructures que ocupen la zona s'ha fet seguint el mètode plantejat per E. C. Harris i A. Carandini. Aquest consisteix en registrar objectivament els elements i estrats que s'exhumen realitzant una numeració d'aquests en forma d'Unitats Estratigràfiques (UEs), que permeten la individualització de cada element.

Cada Unitat Estratigràfica es troba registrada en una fitxa de camp (en aquest cas s'utilitza la dissenyada per l'empresa d'arqueologia Estrats SL) on s'indica la situació del jaciment, i les característiques de l'estrat (color, textura, consistència, materials que conté, cronologia aproximada, etc...), de l'estructura (tècnica constructiva, materials emprats, mides), del paviment o de l'element negatiu.

En paral·lel es duu a terme un registre gràfic de les estructures, elements negatius, paviments, estrats o elements singulars que es vagin detectant al llarg del procés d'excavació. Aquest registre gràfic es duu a terme mitjançant dibuix arqueològic emprant per a les plantes, alçats, i seccions generals la escala 1:20 i per als elements de detall l'escala 1:10. A banda es porta un registre fotogràfic, emprant el sistema digital a color, tant del procés d'excavació com de les Unitats Estratigràfiques identificades.

En aquest cas particular no ha estat possible recuperar material ceràmic ni ossi, donat que la claveguera és en actiu i el objectiu era documentar les diferents fases constructives de la mateixa.

Desenvolupament dels treballs arqueològics

Els treballs de control dels rebaixos de terres s'inicien el dia 18 de juliol de 2006, quant es rep l'avís des de la direcció de l'obra de que es comencen les tasques d'obertura del carrer.

El projecte inicial planteja una rasa d'aproximadament un metre d'amplada per quatre metres de fondària. Segueix un traçat ja començat al carrer Flassaders que continua des del carrer de la Princesa, i arriba al tram que ocupa aquesta intervenció, travessant la plaça Puntual, a la alçada del carrer Assaonadors, fins al carrer d'Allada-Vermell (veure annex 2, planta 1, tram de la cala 5 a la cala 6).

El rebaix de les terres es va fer alternant l'obertura amb una màquina excavadora mixta i l'extracció de terres de forma manual.

Per problemes logístics i per replanteig de les obres no va ser fins el dia 24 de juliol de 2006 quan es va aixecar el ferm on es troba la claveguera (UE 01). Durant la seva neteja i documentació fotogràfica es va constatar que a la part nord de la claveguera hi havien diferents serveis (aigua, gas) que havien afectat parcialment la part superior de la volta sense arribar a destruir-la totalment.

El dia 25 de juliol es va procedir al desmuntatge de la volta per tal de realitzar un alçat de la claveguera (UE 01), gràficament i fotogràfica.

En cap moment es va recuperar material de l'interior donat que continuava en funcionament.

Encara que en un principi es va decidir no desmuntar les parets laterals de la claveguera (UE 01), finalment, i per força major, donat que la màquina no tenia suficient espai per treballar, es van desmantellar parcialment. El fet que la rasa tingués 4 m de fondària provocà que s'hagués d'apuntalar les parets per poder

treballar a l'interior. Aquest fet dificultat enormement la documentació fotogràfica per les fotos de detall o de perfils.

Encara així, durant el minat de la claveguera va quedar a la vista en els perfils una estructura (UE 02), que tindria una orientació est-oest, paral·lela a la claveguera, d'uns 20-30 cm, formada per pedres mitjanes i morter ataronjat, que quedaria just en l'espai entre el dipòsit que s'havia desmuntat en l'anterior intervenció de carrer Princesa (VILARDELL, A., 2006) i l'actual claveguera.

De igual manera podem constatar que el llit estava format per files de carreus que assoleixen una potència de 25 cm i seguits per maons massissos vermells, que correspondrien a remodelacions posteriors.

Per sota de la solera no es va detectar cap estrat antropogènic i sols es veuen les filtracions de la claveguera que tenyeixen de negre les argiles vermelles geològiques.

A la part nord de la claveguera es va detectar part del mur de façana (UE 010), format per dues fileres de maons massissos vermells i morter de calç, amb orientació est-oest, de l'edifici antic ja enderrocat, ja documentat en l'anterior intervenció del carrer de la Princesa i del qual ja s'havia demanat el permís de desmuntatge (VILARDELL, A., 2006).

Per sota d'aquest mur en trobem una altra estructura (UE 03) amb la mateixa orientació est-oest, formada per pedra mitjana lligats amb morter taronja i que té una potencia de 70 cm, encara que no hem pogut documentar el gruix. Durant el minat de la claveguera va quedar afectat parcialment.

Conclusions i interpretació

La intervenció del carrer de la Princesa ha assolit el seu objectiu principal: documentar restes de la claveguera antiga que tindria el mateix recorregut que l'actual i que segons informació oral dels serveis tècnics del MHCB, existeixen fonts documentals que informen sobre un permís de construcció que es remunta al segle XIII.

Els dos diferents murs (UE 02 i UE 03) que hem pogut documentar parcialment a banda i banda de la claveguera actual podrien ser part de les parets de l'antiga claveguera. Encara que el seu estudi ha estat problemàtic i dificultós per la profunditat de la rasa (4 m), i que no es va poder recuperar cap material ceràmic, es pot dir, en una primera lectura, que el murs documentats tindrien una cronologia baix medieval, cosa que reafirmaria la hipòtesis de que la claveguera actual seguiria el recorregut de la medieval.

En un segon pla, també s'ha pogut documentar que, encara que continua en ús, l'existent claveguera, té uns materials i tècniques constructives d'època moderna.

Afectació del jaciment

La zona afectada queda situada en l'encreuament del carrer Assaonadors i el carrer d'Allada-Vermell, on es troba la plaça de la Puntual,(veure Annex 2, planta 1, tram de la cala 5 al 6)

Durant la documentació i minat de la claveguera (UE 01) s'ha hagut de desmuntar aquesta parcialment, a més es van desmuntar, a la part sud de la claveguera, un dipòsit de cronologia moderna (UE 013) i un mur de façana(UE 010), format per maons massissos vermells i morter de calç, amb orientació est-oest, del edifici antic ja enderrocat, documentat en l'anterior intervenció del carrer de la Princesa i que ja s'havia demanat el permís de desmuntatge (VILARDELL, A., 2006).

Entre el dipòsit (UE 013, VILARDELL, A., 2006) i la claveguera (UE 01) trobem restes d'un parament (UE 02) format per pedres mitjanes lligades amb morter taronja que també queda afectat parcialment.

A la part nord de la claveguera (UE 01) i sota el mur de façana (UE 010, VILARDELL, A., 2006) trobem una altra estructura (UE 03) amb la mateixa orientació est-oest, format per pedra mitjana lligada amb morter taronja i que té una potència de 70 cm, i que durant el minat de la claveguera va quedar afectat parcialment.

En el seu moment es va presentar un informe de desmuntatge amb la autorització pertinent per continuar el rebaix fins la cota requerida. A continuació detallem les UEs que es van desmuntar i com van quedar afectades.

Llistat d'UEs afectades - Desmuntatge

| Sector | U.E. | Afectació | Cronologia |
|------------------|------|-----------|------------|
| c/Assaonadors 42 | 01 | Parcial | Moderna |
| c/Assaonadors 42 | 02 | Parcial | Medieval |
| c/Assaonadors 42 | 03 | Parcial | Medieval |

Bibliografia

ALMERICH, Lluís, (1949): *Historia dels carrers de la Barcelona Vella*. Vol. I, II. Monografies Històriques de Catalunya, núm. 6. Ed. Millà, Barcelona.

CARRERAS CANDI, ED (1982): *Gran Geografia Comarcal de Catalunya*, vol VIII. Barcelona.

VILARDELL, Adriana (2006): *Intervenció arqueològica al carrer Princesa, 36-44 i Plaça de la Puntual Memòria inèdita dipositada a l'Àrea de Coneixement i Recerca de la Generalitat de Catalunya*.

Mapa urbà de Barcelona <http://www.bcn.es/guia/>

Mapa Geològic de Barcelona. Escala 1:500.000. I.G.M.E. (1928) i Mapa Geològic del llano de Barcelona:

http://www.boschiventayol.com/pdf/EL_CONTEXTO_GEOT_CNICO_DE_L.pdf

Annexos

Annex 1.

Documentació fotogràfica

Relació de fotografies

Foto 1: *Procés d'aixecament del ferm.*

Foto 2 i 3: *Vista des del nord de la volta de la claveguera (UE 01).*

Foto 4: *Vista de la part nord de la volta de la claveguera (UE 01) on es veuen els diferents serveis que la afecten parcialment.*

Foto 5: *Vista des del nord de la volta de la claveguera (UE 01).*

Fotos 6 i 7: *Procés de desmuntatge de la volta de la claveguera (UE 01).*

Foto 8: *Vista des de l'est: detall del perfil de la volta de la claveguera (UE 01).*

Fotos 9 i 10: *Vista de l'interior de la claveguera (UE 01) en funcionament.*

Foto 11: *Vista de la volta (UE 01) des de l'interior de la claveguera.*

Foto 12: *Vista de la volta i la paret des de l'interior de la claveguera (UE 01).*

Foto 13: *Vista des de l'oest del perfil de la volta de la claveguera (UE 01).*

Foto 14: *Vista des de l'est de la part superior de la volta (UE 01)*

Foto 15: *Detall del procés de les obres per realitzar el desmuntatge i minat de la claveguera (UE 01)*

Foto 16: *Procés de minat de la claveguera (UE 01)*

Foto 17: *Procés d'apuntament de la rasa*

Foto 18: *Vista des del nord de la claveguera (UE 01) parcialment desmuntada i del seu minat.*

Foto 19: *Vista de la mina per sota de la claveguera (UE 01).*

Foto 20: *Detall de la UE 02 seccionada.*

Foto 21: *Vista des del nord de la UE 03.*

Foto 22: *Vista de l'interior de la claveguera (imatge cedida per Isidre Pastor).*

Foto 23: *Detall de l'interior de la claveguera (imatge cedida per Isidre Pastor).*

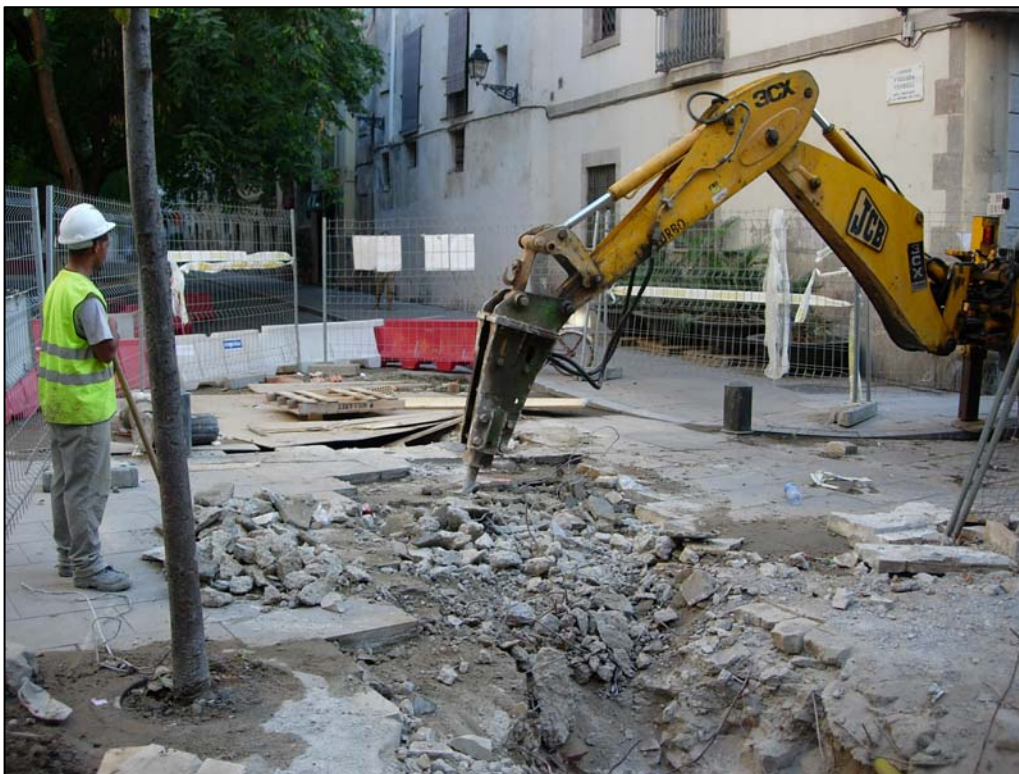


Foto 1: *Procés d'aixecament del ferm.*



Foto 2: *Vista des del nord de la volta de la claveguera (UE 01).*



Foto 3: Vista des del nord de la volta de la claveguera (UE01).



Foto 4: Vista de la part nord de la volta de la claveguera (UE 01) on es veuen el diferents serveis que afecten parcialment a la volta.



Foto 5: Vista des del nord de la volta de la claveguera (UE 01).



Foto 6: Procés de desmuntatge de la volta de la claveguera (UE 01).



Foto 7: *Procés de desmuntatge de la volta de la claveguera (UE 01).*



Foto 8: *Vista des de l'est: detall del perfil de la volta de la claveguera (UE 01).*



Foto 9: Vista de l'interior de la claveguera (UE 01) en funcionament.



Foto 10: Vista de l'interior de la claveguera (UE 01) en funcionament.



Foto 11: Vista de la volta (UE 01) des de l'interior de la claveguera.



Foto 12: Vista de la volta i la paret des de l'interior de la claveguera (UE 01).



Foto 13: Vista des de l'oest del perfil de la volta de la claveguera (UE 01).



Foto 14: Vista des de l'est de la part superior de la volta (UE 01)



Foto 15: Detall del procés de les obres per realitzar el desmuntatge i minat de la claveguera (UE 01).



Foto 16: Procés de minat de la claveguera (UE 01)



Foto 17: Procés d'apuntament de la rasa.



Foto 18: Vista des del nord de la claveguera (UE 01) parcialment desmuntada i del seu minat.



Foto 19: Vista de la mina per sota de la claveguera (UE 01).



Foto 20: Detall de la UE 02 seccionada.



Foto 21: Vista des del nord de la UE 03.



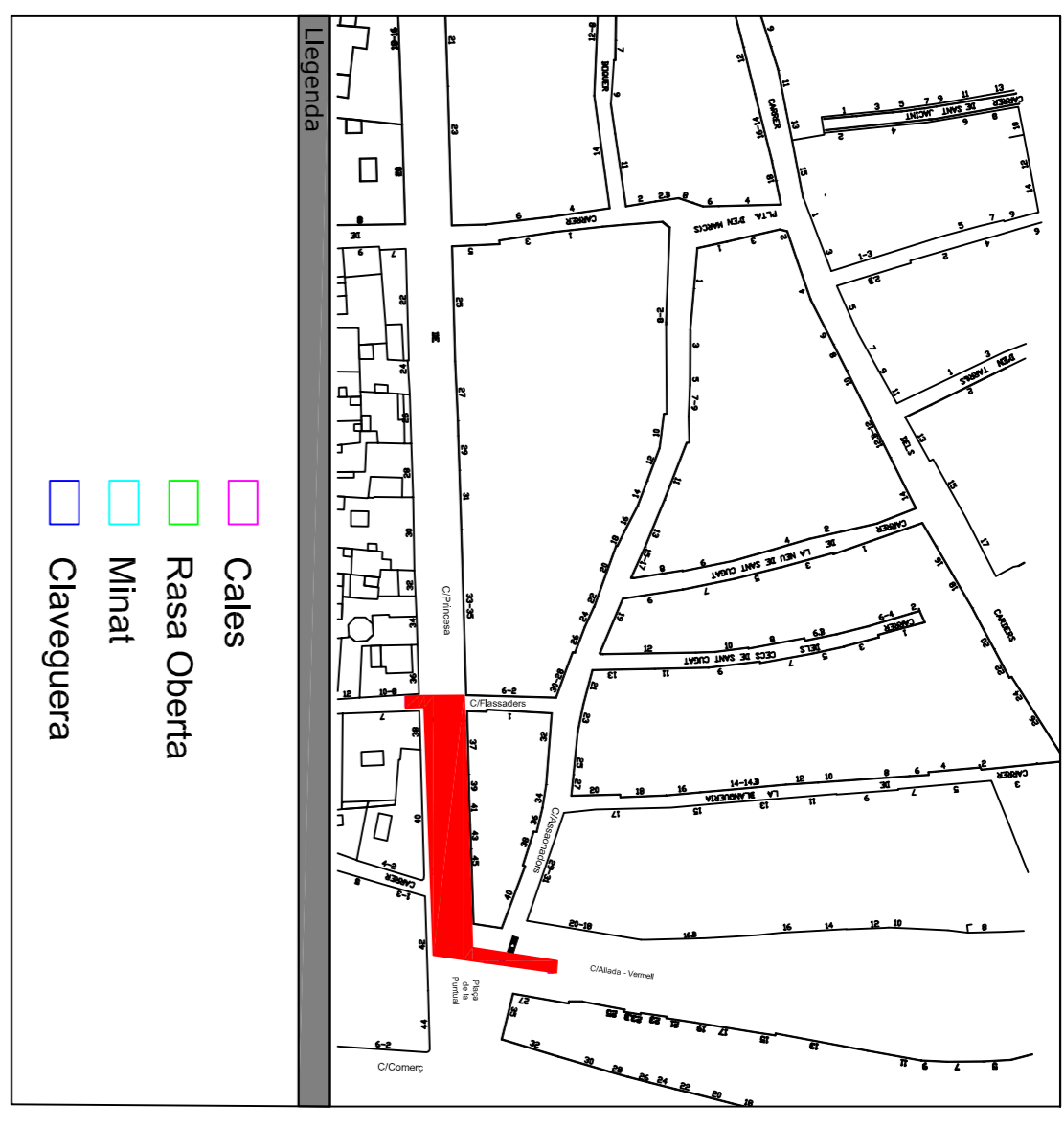
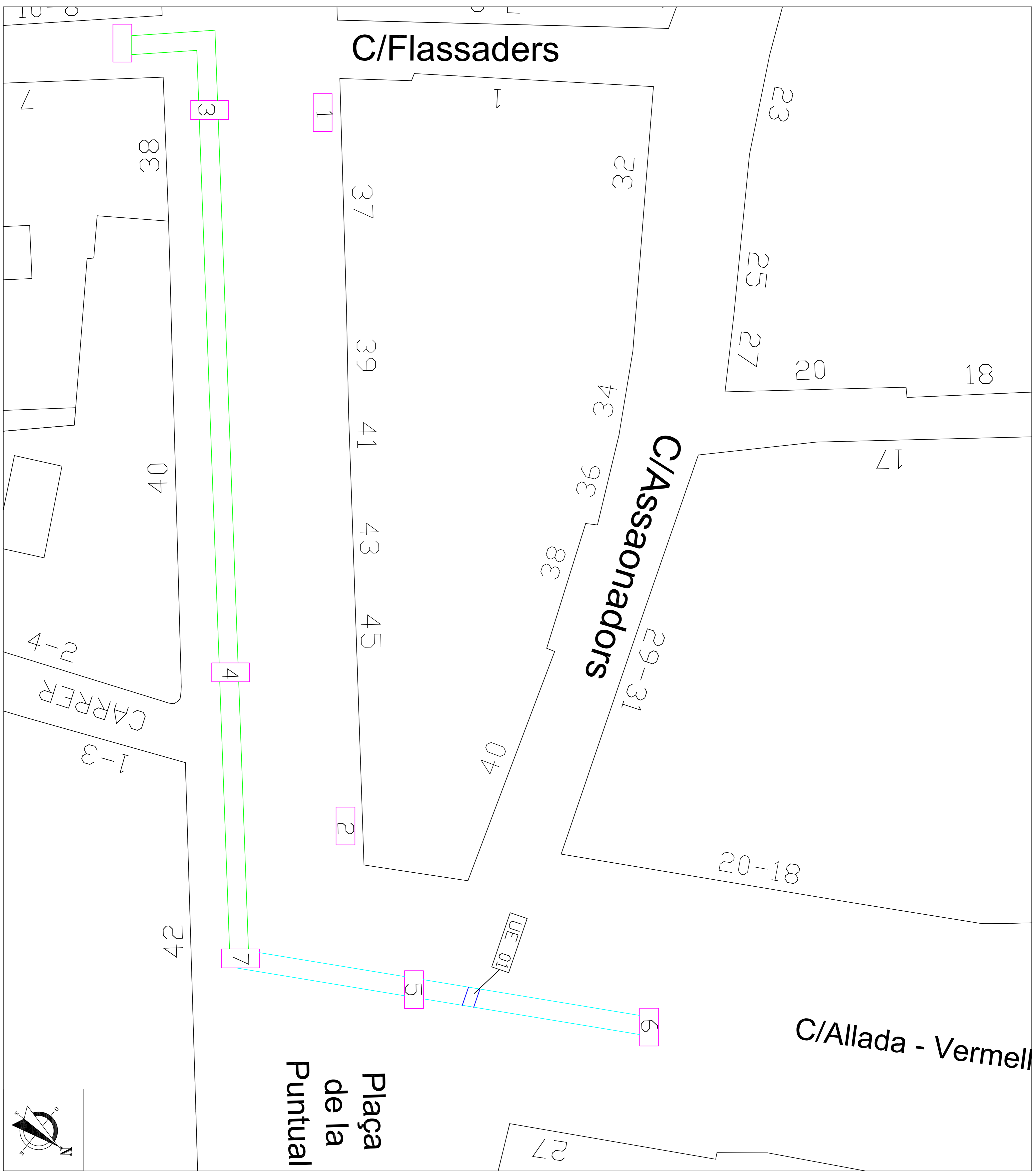
Foto 22: Vista de l'interior de la claveguera (imatge cedida per Isidre Pastor).



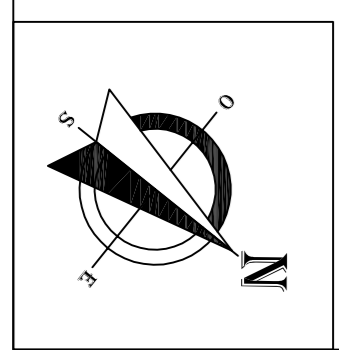
Foto 23: *Detall de l'interior de la claveguera (imatge cedida per Isidre Pastor).*

Annex 2.

Documentació planimètrica



**Plaça
de la
Puntual**



| | |
|---|---------------|
| INTERVENCIÓ | |
| Control arqueològic del carrer Assaonadors 42 | |
| TÍTOL | |
| Plànol de Situació | |
| MUNICIPI | |
| Barcelona (Districte de Ciutat Vella) | |
| NÚMERO | ANY |
| 1 | 2006 |
| DIRECTOR INTERVENCIÓ | |
| Jacob Casquete Rodriguez | |
| AUTOR | |
| Markary Garcia Alvarez | |
| CODI I.M.H.C.B | ESCALA |
| 106/06 | 1:100 |
| OBSERVACIONS | |
| Elaborat a partir del plànol d'obra | |
| /FOMENT/ CIUTAT VELLA/ | |
| | |

ESTRATIS
Gestió del Patrimoni Cultural, S.L.

C/Valldemor, 24
08041 St. Esteve de Palauandera
Tel./Fax 93 848 11 95
c.a. estratis@estratisgc.com
www.estratisgc.com